

Programma
Perspectief

Handleiding voor gedrags- wetenschappers

Schrijven van een persoonsbeeld
aan de hand van de lijst
Inventarisatie Persoonsbeeld

Vlaskamp, C.
Van der Putten, A.A.J.
Ten Brug, A.
Poppes, P.
Jansen, S.L.G.

2024



Inleiding

De Inventarisatie Persoonsbeeld (IP) is een vragenlijst die hoort bij Programma Perspectief. De IP gaat over kinderen en volwassenen met (zeer) ernstige verstandelijke en meervoudige beperkingen (kortweg EMB). Het doel van deze vragenlijst is om nog beter inzicht te krijgen in het kind/volwassene met EMB en zijn/haar omgeving zodat we zo goed mogelijk kunnen aansluiten bij wat nodig of wenselijk is.

Het persoonsbeeld dient als basis voor het opstellen van opvoedings- en ondersteuningsdoelen. In deze handleiding vind je informatie en tips over hoe je een persoonsbeeld kunt schrijven.

Visie

De visie van Programma Perspectief: mensen met (zeer) ernstige verstandelijke en meervoudige beperkingen (kortweg EMB) hebben perspectief in het leven. Zij hebben recht op ontwikkeling. Net als iedereen. Om dit te bereiken bieden we een wetenschappelijk gefundeerd ondersteuningsprogramma: Programma Perspectief.

Samen zien, kijken en interpreteren

De IP wordt ingevuld door alle mensen die betrokken zijn bij een kind of volwassene met EMB. Dat doen we om twee redenen:

- 1:** omdat we alle kennis die we hebben over iemand willen vastleggen. Zo hoeft hij/zij niet elke keer opnieuw te vertellen wie hij/zij is.
- 2:** het wordt alleen op deze manier duidelijk dat we misschien wel heel verschillend kijken naar hetzelfde kind/dezelfde volwassene. We denken soms verschillend over de betekenis of oorzaak van bepaald gedrag. Het is belangrijk om te weten welke betekenis we toekennen aan het gedrag en of we hierin verschillen van mening.

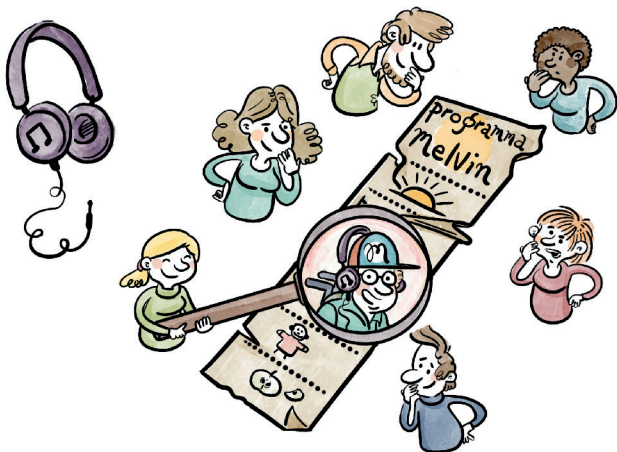
Deze verschillen kunnen aanleiding zijn om te onderzoeken welke betekenis de juiste zou kunnen zijn. Als we dat weten, weten we ook op welke wijze we het beste kunnen reageren op het gedrag.

De persoonlijk begeleider (in het geval iemand uitwonend is) of de betrokken coördinator? (in het geval iemand thuiswonend is) zorgt dat alle betrokkenen rondom het kind/de volwassene een IP toegestuurd krijgen.

Inhoud van het persoonsbeeld

Om te komen tot een compleet en overzichtelijk persoonsbeeld, kun je onderstaande puntenlijst gebruiken. Zo weet je zeker dat alle relevante onderdelen benoemd worden in het persoonsbeeld.

- 1. Wie is dit kind/deze volwassene? Wat kan hij/zij wel en wat niet?**
Persoonstypering. Stemmingen. Feitelijke kennis over het functioneren op cognitief, motorisch, sociaal-emotioneel en communicatief vlak.
- 2. Met wie heeft hij/zij contact en hoe verlopen die contacten?**
Relaties van de persoon met belangrijke anderen.
- 3. Wat is belangrijk voor hem/haar? Wat heeft hij/zij nodig?**
Behoeften volgens de betrokkenen.
- 4. Krijgt hij/zij op dit moment de ondersteuning die hij/zij nodig heeft? Is men het erover eens hoe deze ondersteuning eruit moet zien?**
Mate waarin ondersteuning aansluit op behoeften. Eventuele verschillen tussen de verschillende betrokkenen.
- 5. Waar loopt men tegenaan in de ondersteuning?**
Vragen, wensen of knelpunten.
- 6. Hoe zou de toekomst van deze persoon eruit moeten zien?**
Voorzichtige richting: gewenste situatie, maar nog niet een perspectief of hoofddoel.



Inhoud en tekst

Wanneer je kennis hebt verzameld over het kind of de volwassene (de lijsten zijn ingevuld door betrokken familie en zorgprofessionals en je hebt het beschikbare dossier doorgenomen/bij de hand) kun je gaan schrijven.

Hoe breng je al deze kennis samen? Hieronder een aantal tips en aandachtspunten. We gebruiken hiervoor een fictief persoon ter illustratie: Leo.

- **Let op mogelijke verbanden of samenhang tussen gegevens.** Bijvoorbeeld: wanneer in de gegevens van verschillende betrokkenen steeds terugkomt dat de stemming van het kind of de volwassene de laatste tijd aan schommelingen onderhevig is. Of: als ouders aangeven dat hun kind Leo de laatste tijd slecht lijkt te luisteren, en een begeleider aangeeft dat Leo niet reageert wanneer hij van een afstandje geroepen wordt.
- **Maak onderscheid tussen gedrag en interpretaties van dat gedrag.** Bijvoorbeeld: 'Leo reageert niet als je hem van een afstandje roept' is een beschrijving van gedrag. 'Leo is slechthorend' is een interpretatie als we dat nog niet onderzocht hebben.
- **De gedachten en meningen van ouders en zorgprofessionals over de betekenis van het gedrag zijn net zo belangrijk als het feitelijke gedrag.** Alleen moet altijd vermeld worden als het om interpretaties gaat, van wie ze afkomstig zijn en wat de achtergrond is. In het voorbeeld van Leo zou het volgende kunnen worden opgenomen in het persoonsbeeld: 'De leerkracht denkt dat Leo slecht hoort omdat hij niet reageert als je hem van een afstandje roept. Ze heeft de indruk dat hij ook in andere situaties niet voldoende kan horen. Slechthorendheid is echter niet medisch vastgesteld.'
- **Geef tegenstrijdigheden in de informatie duidelijk aan.** Gebruik hierbij termen zoals 'opvallend is dat ...' of 'daarentegen ...'. In een persoonsbeeld kan bijvoorbeeld opgenomen worden: 'Zijn ouders denken dat Leo een eigen wil aan het ontwikkelen is en op deze manier aangeeft dat hij niet overal zin in heeft. De begeleider daarentegen denkt dat Leo slechthorend is en vraagt een onderzoek door een auditief adviescentrum aan'.

Hoe schrijf je dit op?

- **Zorg voor structuur in de tekst door een vaste volgorde van onderwerpen aan te houden. Noem bij elk onderwerp alle relevante aspecten die daarbij horen.**
- **Houd de tekst consistent (kloppend, eenduidig). Spreek jezelf niet tegen. Dat gebeurt in deze zin: Leo is waarschijnlijk slechthorend, hij luistert alleen naar zijn moeder.**
- **Voorkom herhalingen.**
- **Schrijf in korte zinnen en in taal die voor iedereen begrijpelijk is (B1 taalniveau).**
- **Wees feitelijk en concreet als dat kan. Wat bedoel je bv met 'een afstandje' in de zin: Leo reageert niet als hij van een afstandje geroepen wordt'. Een afstandje is voor de ene persoon 1 meter en kan voor een ander 100 meter zijn.**
- **Hou het compact. Anderhalf a4-tje is voldoende.**



Persoonsbeeld geschreven, en dan?

Als het persoonsbeeld af is, gaat het naar alle betrokkenen. In het algemeen wordt het persoonsbeeld opgenomen in het persoonlijk plan van het kind of de volwassene. In een gezamenlijke vergadering (planbespreking) wordt het persoonsbeeld besproken en worden de volgende vragen gesteld: herken je je kind, de bewoner, de leerling, het kind/de volwassene in dit beeld? Zo nee, welke aanvullingen zijn er? Eventuele aanvullingen worden verwerkt in het beeld zodat iedereen zich kan vinden in het beeld. Vervolgens worden een perspectief en een hoofddoel vastgesteld op basis van dit beeld. De bedoeling is dat alle betrokkenen het in grote lijnen met elkaar eens zijn. Daarmee is een (soms alleen voorlopig of globaal) antwoord gegeven op de vraag: wie is deze persoon?

Follow up

De lijsten worden jaarlijks ingevuld voor kinderen. Voor volwassenen eens per 2 jaar. De gedragswetenschapper schrijft dan een nieuw beeld op basis van de opnieuw ingevulde Inventarisatie Persoonsbeeld door alle betrokkenen. Op die manier blijft de ondersteuning steeds zo nauwkeurig mogelijk afgestemd op de behoeften en wensen van het kind of de volwassene en blijft de ondersteuning dynamisch.

Voorbeeld

Je kunt ter inspiratie een voorbeeld van een persoonsbeeld downloaden op de website www.programmaperspectief.nl.

Copyright

2024 Academische Werkplaats EMB



Dit is een uitgave van de Academische Werkplaats EMB